

PANOURI RADIANTE INFRA-ROŞU

TIP SR II

modelele 21, 31, 41, 61, 81; 42, 62, 82



Carte tehnică

ATENȚIE !

Panoul radiant infra-roșu cu funcționare pe bază de gaz SR II, pe care doriți să o folosiți, a fost testată și îmbunătățită de-a lungul anilor.

Aparatul ce prezintă obiectul prezentei informații a trecut cu succes toate examinările și verificările mecanice, de securitate electrică și de igiena muncii, prescrise de directivele europene privind aparatele utilizatoare de combustibili gazoși.

Marcajul **CE** obținut înseamnă recunoașterea performanțelor obținute în proiectarea și fabricarea aparatului, respectiv a calității acestuia.

Durata de viață și puterea aparatului este optimă dacă utilizarea și întreținerea aparatului sunt asigurate potrivit prezentelor prescripții tehnice și a prescripțiilor de specialitate în vigoare.

SC SOLENKO SRL asigură 1 an garanție pentru piese de schimb și aparate, cu începere de la data furnizării lor. Garanția este valabilă numai dacă se respectă recomandările din prezentele prescripții tehnice – ce sunt recomandări ale producătorului - și punerea în funcțiune este asigurată de S.C. SOLENKO S.R.L. sau de un service autorizat și agreat de aceasta; după care documentul referitor este trimis la SC SOLENKO SRL.

Montatorul, după ce s-a convins că aparatul a fost montat potrivit celor descrise în această descriere tehnică,

1. este obligat să informeze beneficiarul de următoarele:

- utilizatorul nu poate efectua modificări referitoare la proiectarea și montarea aparatului. **Orice modificare (fie și minoră), sau schimbarea elementelor de siguranță sau ale pieselor care influențează funcționarea aparatului sau procesul arderii duc la pierderea garanției.**

-Efectuarea operațiilor de curățire și de întreținere este obligatorie.

Se recomandă cel puțin o întreținere anuală preventivă. Firma SC SOLENKO în cadrul unui contract de întreținere poate să efectueze examinarea aparatului.

2. să predea beneficiarului instrucțiunile referitoare a utilizarea și întreținerea aparatului.

Firma SC SOLENKO SRL își rezervă dreptul de a actualiza prezentele **informații tehnice !**

Atenție: aparatul nu poate fi utilizat ca obiect de uz casnic !

Cuprins

Principiul încălzirii	pag. 5.
Principiul de funcționare	pag. 5.
Descrierea aparatului	pag. 9.
Caracteristici tehnice	pag. 11.
Montarea	pag. 13.
Punerea în funcțiune	pag. 25.
Exploatarea	pag. 26.

Panoul radiant infra-roșu **SR II** cu funcționare pe bază de gaze achiziționat de Dvs. este rezultatul a mai multor ani de cercetare și dezvoltare efectuat de producătorul lor.

Preformanțele și durata de viață a aparatelor vor fi optime în cazul efectuării punerii în funcțiune și întreținerii periodice de personal calificat, conform prescripțiilor în vigoare.

Garanția oferită de **S.C. SOLENKO S.R.L.** este valabilă numai în acel caz în care se respectă prescripțiile prezentei cărți tehnice.

Montatorul după ce sa convins de conformitatea montajului efectuat cu prezentele prescripții, este obligat să atragă atenția utilizatorului, asupra următoarelor:

Este interzisă modificarea amplasării aparatelor sau orice intervenție în ce privește principiul de funcționare de personal necalificat.

Nu se poate renunța la efectuarea operațiilor de întreținere periodică și curățire a aparatelor prescrise de producător.

Se recomandă efectuarea o dată pe an a operațiilor de întreținere, care au caracter preventiv. S.C. SOLENKO S.R.L. – în cadrul unui contract de întreținere – se angajează la efectuarea operațiilor de întreținere periodică.

1./ Principiul încălzirii

Orice corp mai cald de zero absolut emite căldură sub formă de radiații electromagnetice.

Această radiație se propagă rectiliniu, se poate devia și în contact cu alte corpuri se transformă în căldură.

Această radiație este numită infra-roșie dacă temperatura de emisie este de ordinul a câtorva sute de grade.

Din cauza că nu încălzește aerul, este extrem de util pentru încălzirea spațiilor, clădirilor, care:

- au volum mare de aer,
- sunt foarte slab sau deloc izolate termic,
- au un schimb de aer intens.

sau

- necesită încălzire temporară,
- zonală

2./ Principiul de funcționare

(vezi fig.1.)

Aparatele radiante infra-roșii cu funcționare pe bază de gaze sunt caracterizate de faptul că la nivelul unor plăcuțe ceramice special concepute se produce arderea gazului.

Un grilaj rezistent la temperaturi foarte mari face posibilă mărirea randamentului aparatelor preluând și transmițând o parte din energie, intensificând schimbul de căldură dintre plăcuțe și flacăra.

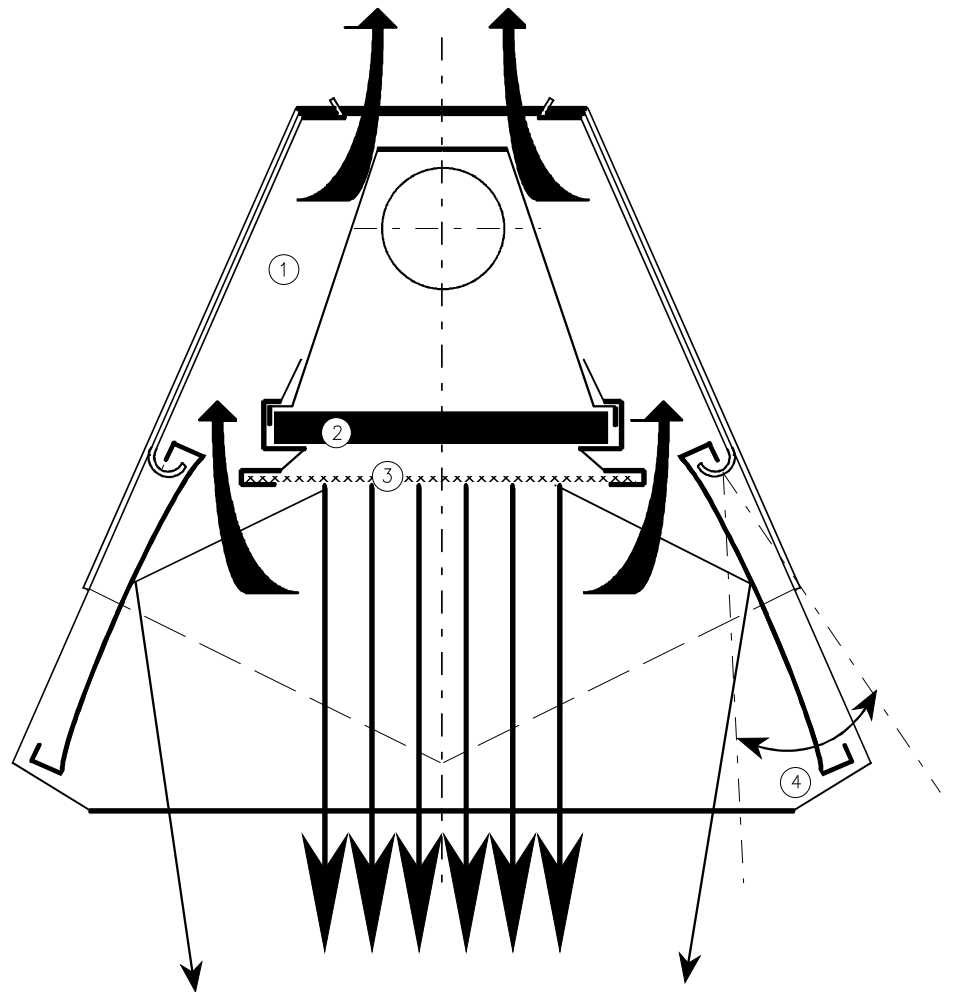
Grilajul și plăcuțele ceramice astfel încălzite emit radiații infra-roșii, care sunt dirijate de reflectoare spre corpurile de încălzit.

Gazele arse deplasându-se de-a-lungul camerei de preamestec contribuie la ridicarea randamentului aparatelor, încălzind materialele care intră în combustie.

Radiantele SR II 21, 31, 41, 61, 81 sunt cu funcționare într-o treaptă (100 % sau 0)

Principalele părți componente ale radianțelor SR II SOLARONICS:

1. Camera de preamestec și preîncălzire
2. Plăcuțe ceramice, concave, cu viteză și debit de curgere mare al gazelor /marcă înregistrată SOLARONICS/
3. Grilaj metalic
4. Reflectoare reglabile



PRINCIPALES CARACTERISTIQUES DE CONSTRUCTION
DU PANNEAU RADIANT SR SOLARONICS

- ① PRECHAUFFAGE DE LA CHAMBRE DE PREMELANGE
- ② PLAQUETTES CERAMIQUE ALVEOLAIRE HAUTE EMISSIVITE
(BREVET SOLARONICS)
- ③ GRILLE METALLIQUE HAUTE TEMPERATURE
- ④ REFLECTEURS ORIENTABLES

Fig. Nr.1.

Modelele SR II 42, 62, 82 sunt dotate cu două capete arzătoare, care permit funcționarea în două regimuri de lucru (putere nominală 100 % și 50 %): reducându-se necesarul de căldură va funcționa numai unul din arzătoare, păstrând confortul termic al utilizatorului pe lângă un consum mai redus de energie. { vezi fig. Nr.2. }

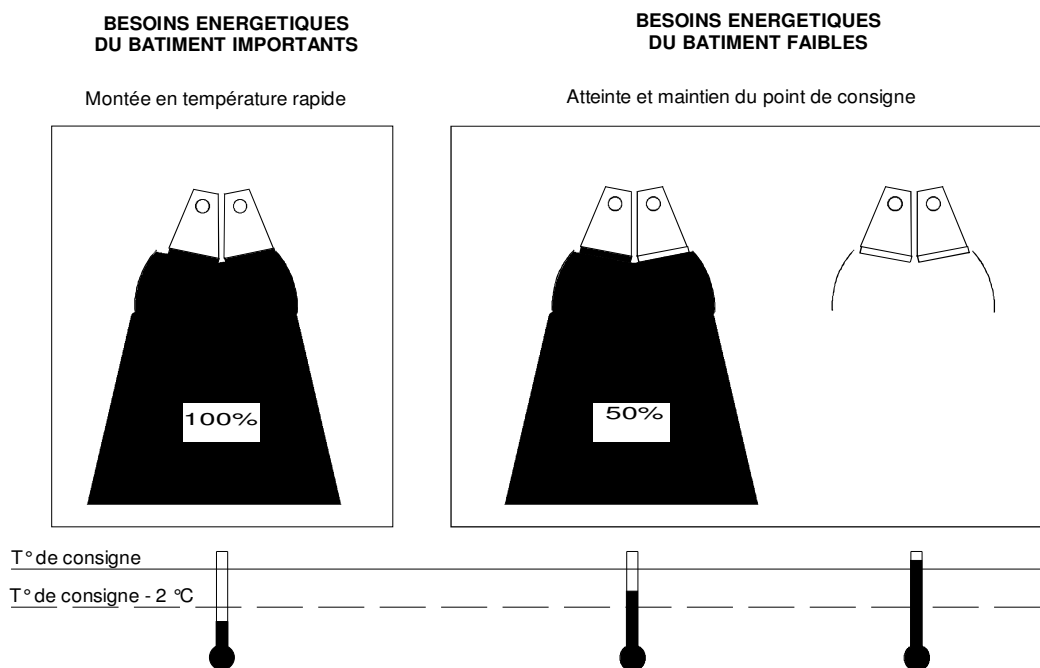
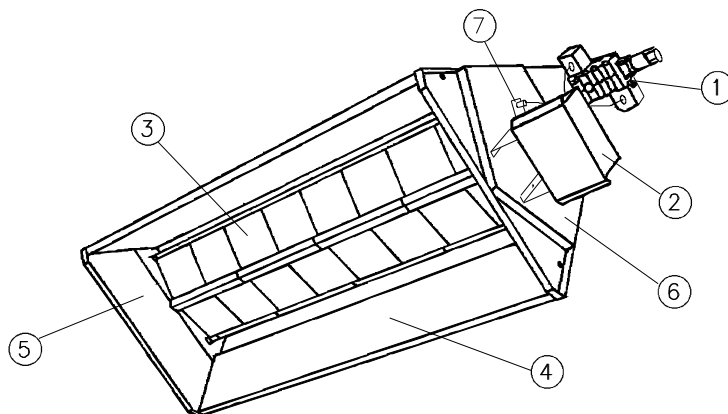


Fig. Nr.2.

Aparatele cu funcționare în două trepte, forma aparatelor, amplasarea celor două arzătoare și a reflectoarelor a fost astfel concepută și realizată încât indiferent de regimul de funcționare suprafața acoperită să fie identică.

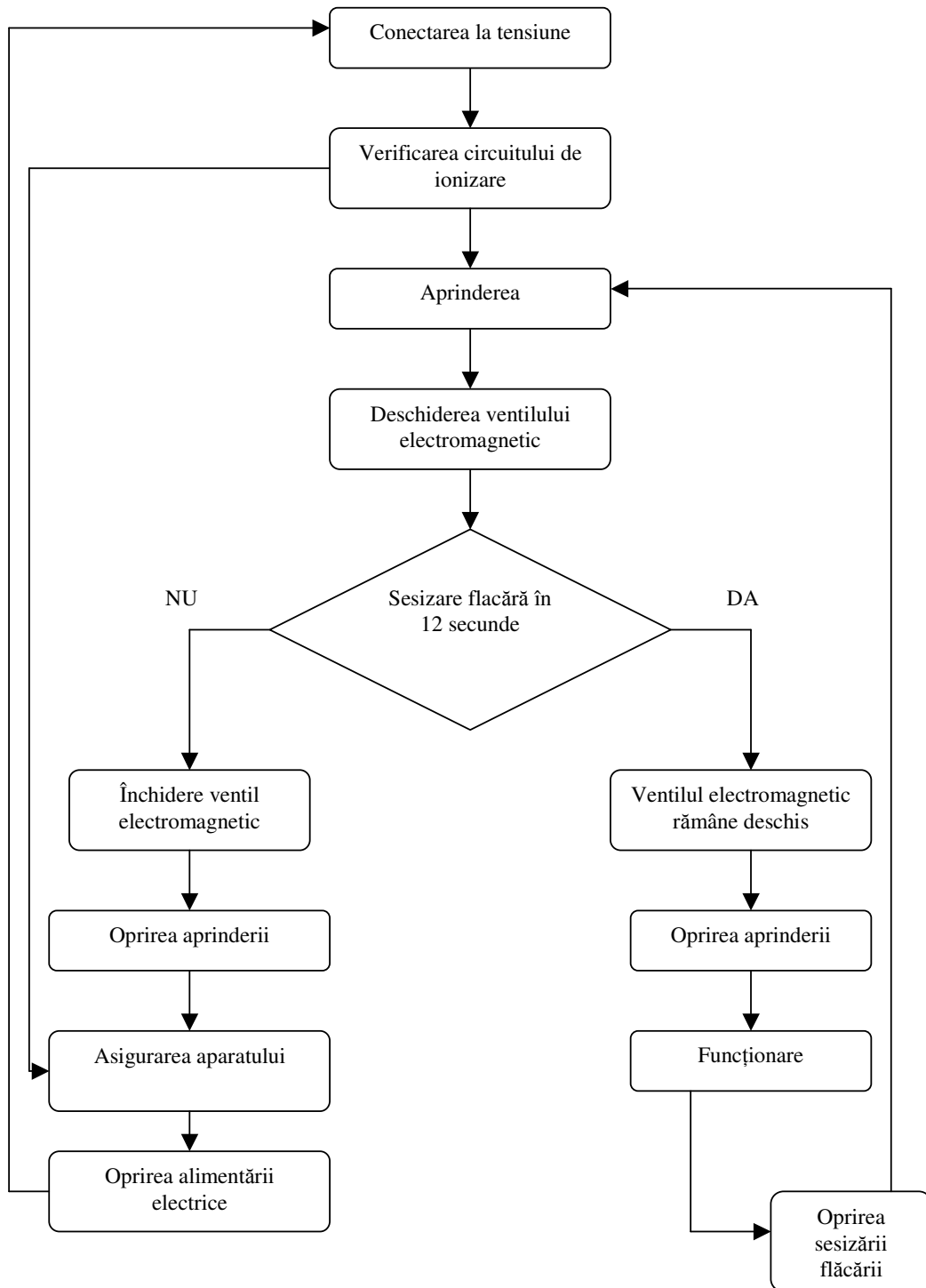
3./ Descrierea aparatului

- APARATUL



Poz.	Denumirea	Cantit.	Observații
1	Conductă gaz	1	
2	Panou electronic	2	Aprindere la înaltă tensiune Comanda ciclului de aprindere Verificarea siguranței funcționării
3	Arzător	1	La modelele SRII 21,31,41,61,81
		2	La modelele SRII 42,62,82
4	Reflector lateral	2	Tablă aluminiu lustruit
5	Reflector capăt	2	Tablă aluminiu lustruit
6	Carcasă	1	Oțel aluminizat
7	Suport electrozi	1	La modelele SRII 21,31,41,61,81
		2	La modelele SRII 42,62,82 Cuprinde : electrod pt ionizare, electrod aprindere, pământare

Schema funcționării



4.5. CARACTERISTICI FUNCȚIONALE ȘI INJECTOARE

Tip	Gaz	Presiunea de intrare mbar	Injector			Orificiu		Puterea instalată KW	Consum gaz	Puterea radiată KW
			Nb	ømm	s	Nb	ømm			
SR II 21	Gaze naturale	25	1	1.9	1	1	26	5.9	0.60m ³ /h	3.6
	Propan-butan	37	1	1.25	1	1	26	5.9	0.47kg/h	3.6
SR II 31	Gaze naturale	25	1	2.35	1	1	32	9.5	0.93m ³ /h	5.8
	Propan-butan	37	1	1.55	1	1	32	9.5	0.75kg/h	5.8
SR II 41	Gaze naturale	25	1	2.7	1			12.2	1.20m ³ /h	7.5
	Propan-butan	37	1	1.8	1			12.2	0.97kg/h	7.5
SR II 61	Gaze naturale	25	1	2.35	1	2	32	19	1.86m ³ /h	11.8
	Propan-butan	37	1	1.55	1	2	32	19	1.50kg/h	11.8
SR II 81	Gaze naturale	25	1	2.7	1			24.3	2.40m ³ /h	15
	Propan-butan	37	1	1.8	1			24.3	1.94kg/h	15
SR II 42	Gaze naturale	25	2	1.9	1	2	26	11.7	1.20m ³ /h	7.2
	Propan-butan	37	2	1.25	1	2	26	11.7	0.94kg/h	7.2
SR II 62	Gaze naturale	25	2	2.35	1	2	32	19	1.86m ³ /h	11.8
	Propan-butan	37	2	1.55	1	2	32	19	1.50kg/h	11.8
SR II 82	Gaze naturale	25	2	2.7	1			24.3	2.40m ³ /h	15
	Propan-butan	37	2	1.8	1			24.3	1.94kg/h	15

MONTAREA

1./ PRESCRIȚII	pag.14.
2./ AMBALAJUL	pag.14.
3./ MONTAREA	pag.14.
4./ RACORDAREA LA INSTALAȚIA DE GAZ	pag.18.
5./ RACORDAREA LA INSTALAȚIA ELECTRICĂ	pag.19.
6./ NECESARUL DE AER PENTRU FUNCȚIONARE	pag.24.
7./ PRODUSELE ARDERII	pag.24.

1./ Prescripții

La montarea aparatului trebuie avute în vedere prescripțiile și regulile în vigoare, la asamblarea anumitor părți ale aparatului trebuie procedat cu profesionalism.

2./ Ambalajul

Ambalajul conține:

- aparatura completă cu reflectoare, cu blocul ventilelor electromagnetice și panoul de automatizare,
- respectiv o pungă, care conține:
 - 4 buc. – cârlige "S"
 - 4 buc. arcuri
 - 1 buc. racord pătrat, pentru racordarea la instalația electrică

3./ Montarea

Aparatele SR II au fost astfel concepute încât să funcționeze în mediu industrial. Pe lângă acest fapt vă rugăm a ne comunica natura exactă a mediului, existența agenților agresivi sau corozivi. Puterea aparatelor SR II, numărul lor, amplasarea și înălțimea de montare trebuie adaptate exact cerințelor.

AMPLASAREA APARATELOR SR II

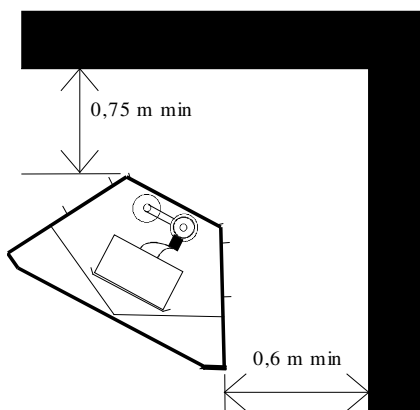
Următoarele puncte trebuie respectate:

- Înălțimile de montaj maxime și minime recomandate:

MODELUL	SR II 21	SR II 31	SR II 41	SR II 61	SR II 81	SR II 42	SR II 62	SR II 82
Înălțimea min. de amplasare /m/	4	4	5	6	7	5	6	7
Înălțimea max. de amplasare /m/	5	6	7	8	12	7	8	12

Distanțele minime de montaj de la pereți:

Fig.nr.3



OPERAȚIILE MONTĂRII APARATELOR AGĂȚAREA APARATELOR SR II

Aparatele SR II se livrează cu arcuri pentru agățare, a căror utilizare este obligatorie, pentru eliminarea trepidațiilor dăunătoare funcționării aparatelor (cauzate de exemplu de funcționarea podurilor rulante).

Agățarea aparatelor se poate efectua cu lanțuri, dar trebuie respectate principiile prezentate în figurile 4. 5. 6. és 7.

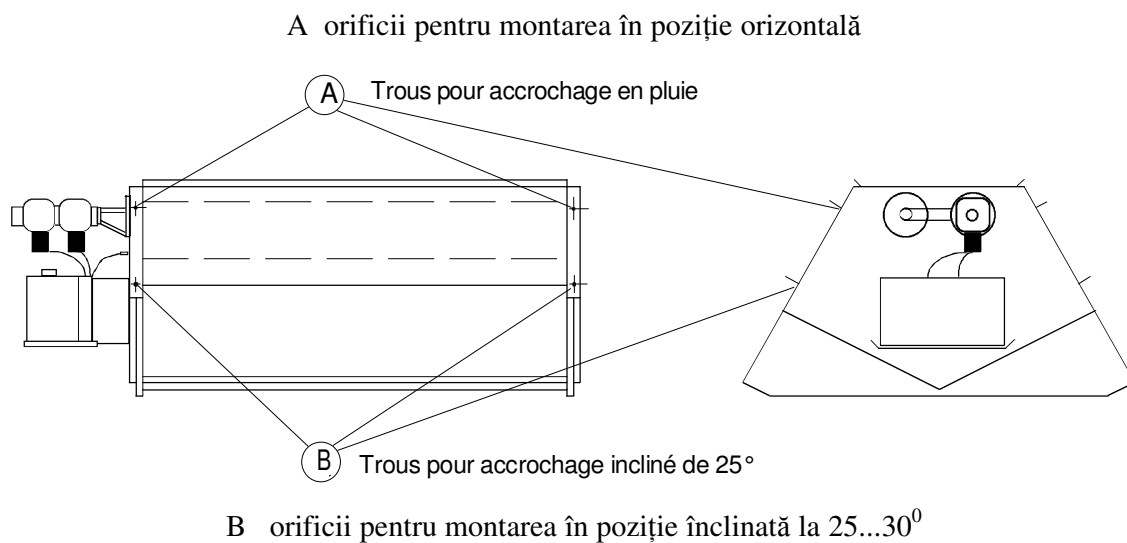
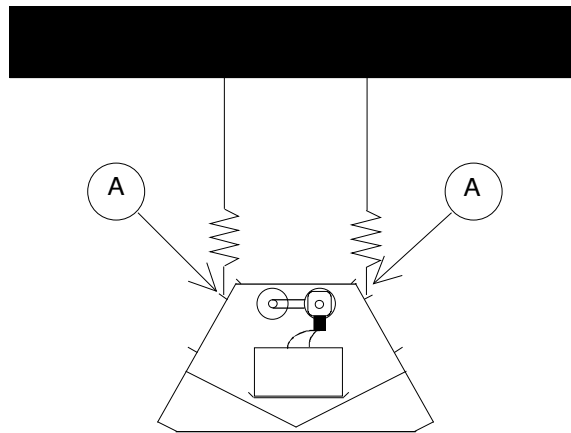


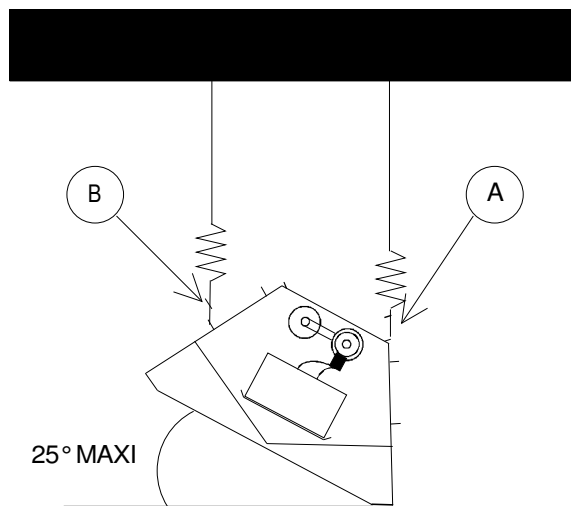
Fig.nr.4



POSITION PLUIE

MONTARE ORIZONTALĂ

Fig.nr.5

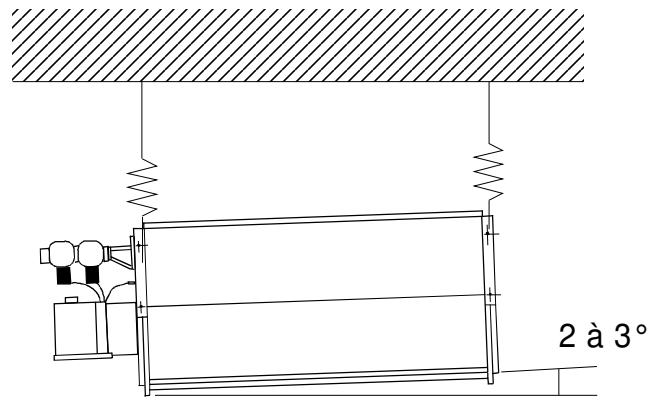


POSITION INCLINEE

MONTARE ÎNCLINATĂ

Fig.nr.6

La poziția de montare înclinată arzătorul treptei I trebuie poziționat obligatoriu în partea superioară. Arzătorul treptei I este cel care se află, privit dispre racordul de gaz, în partea stângă.



POSITION PLUIE OU INCLINEE
MONTARE ORIZONTALĂ SAU ÎNCLINATĂ

Fig.nr.7

Diferitele soluții de montare asigură acoperirea uniformă și integrală a suprafeței spațiului de încălzit.

Montare înclinată

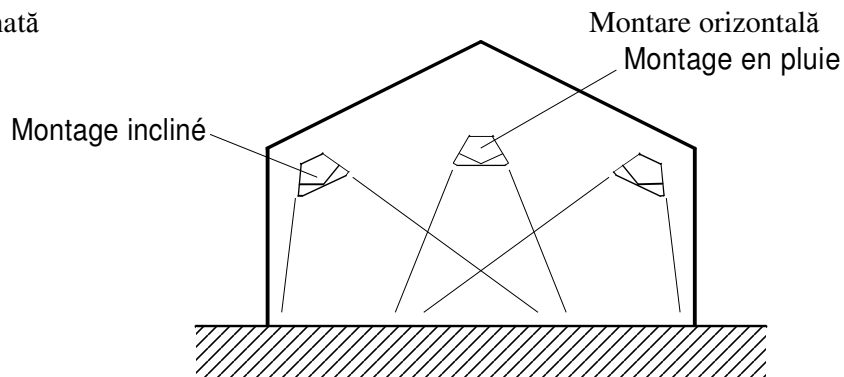


Fig.nr.8

Suprafețe acoperite/ înălțimea de montare (m)	4	5	6	7	8	9	10
Montare orizontală	5.2	6.5	7.8	9.1	10.5	11.8	13
	X	X	X	X	X	X	X
	5.2	6.5	7.8	9.1	10.5	11.8	13
Montare înclinată la 30 ⁰	5.2	6.5	7.8	9.1	10.5	11.8	13
	X	X	X	X	X	X	X
	6.4	8	9.6	11.2	12.8	14.4	16

4./ Racordarea la instalația de alimentare cu gaze

Aparatele SR II. Sunt probate pe stand cu tipul de gaz identic cu cel al utilizatorului, marcajul corespunzător apare pe placa aparatului.

Anterior racordării aparatului rețeaua de alimentare cu gaze trebuie verificată și suflată cu aer comprimat.

Se recomandă prelungirea rețelei cu câțiva metri după racordarea ultimului aparat SR II.

Racordarea se va efectua la intrarea în ventilul electromagnetic / racord gaz de 1/2" /.

-ELEMENTE DE RACORDARE NECESARE

Este obligatorie utilizarea unui organ de închidere în amonte de fiecare aparat SR II.

Folosirea regulatorului de presiune este necesară în cazul în care presiunea reală a gazului depășește valoarea nominală prescrisă /vezi caracteristici tehnice/.

Folosirea filtrului protejează elementele aparatului.

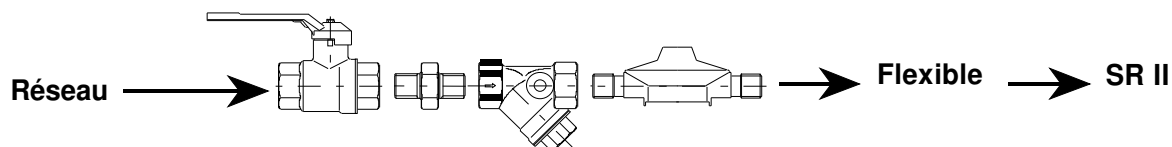
Racordul flexibil este recomandat, are rolul:

- ușurării montajului, racordării, demontării,
- preia tensiunile și deformațiile apărute în sistem.

ELEMENTELE COMPONENTE SOLARONICS ȘI ORDINEA LOR DE MONTAJ

Rețea alimentare cu gaz

Racord flexibil



- OPERAȚII DE EFECTUAT

- CURĂȚIREA CONDUCTELOR

Înainte de racordarea aparatelor la rețeaua de alimentare cu gaz, se curăță atent conductele și numai după aceasta se trece la suflarea cu aer.

Pentru această operație:

- a./ se controlează dacă organele de închidere sunt în poziție închisă
- b./ se verifică rețeaua de alimentare cu dublul presiunii de lucru (de regim al aparatelor)
- c./ se deschid organele de închidere ale fiecărui aparat. Asigurați-vă dacă impuritățile au fost îndepărtate. După îndepărtarea impurităților se închid organele de închidere.

- VERIFICAREA ETANȘĂȚII

După racordarea aparatelor SR II este necesară verificarea etanșeității racordărilor.
Această operație se va executa după fiecare demontare/montare.
Se va utiliza apă cu săpun.

- VERIFICAREA PRESIUNII DE GAZ

Verificarea presiunii gazului se efectuează după ventilul electromagnetic, în racordul prevăzut pentru măsurare.

5./ Racordarea electrică

Racordarea la instalația electrică trebuie efectuată printr-un tablou care protejează și separă circuitele. În cazul în care circuitul de alimentare nu este monofazat este necesară montarea unui transformator de protecție. Garanția oferită de SOLENKO S.R.L. este valabilă numai în acest caz.

- TENSIUNEA

Tensiunea de alimentare necesară este de 220 V / +10% -15% / 50 Hz între fază și 0; monofazat. Aparatele SR II sunt dotate cu un tablou conținând un transformator de separație. Astfel diferențele de potențial dintre 0 și pământare nu influențează funcționarea aparatelor.

- CABLAJUL

Modelele SR II 21, 31, és 41,61,81 : fiecare circuit are 2 conductori activi, respectiv o protecție cu secțiunea identică

Modelele SR II 42, 62, és 82 : fiecare circuit are 3 conductori activi, respectiv o protecție cu secțiunea identică

- CULOAREA CABLAJULUI

-Fază: orice culoare, în afară de: gri-alb, albastru deschis, verde, galben și galben-verde

-0 Nul: albastru deschis.

-Pământarea: verde-galben.

- RACORDAREA LA REȚEAUA ELECTRICĂ

Aparatele SR II se racordează la rețea obligatoriu cu ajutorul unui racord / anexat aparatului /.

Este obligatorie respectarea amplasării legăturilor conform fig..

Aparatele SR II pot fi comandate automat sau manual.

În cazul comenzii manuale întrerupătoarele se vor amplasa în locuri accesibile.

- ori pe tabloul electric general, în cazul comenzii în grup sau zonale

- ori individual lângă aparate.

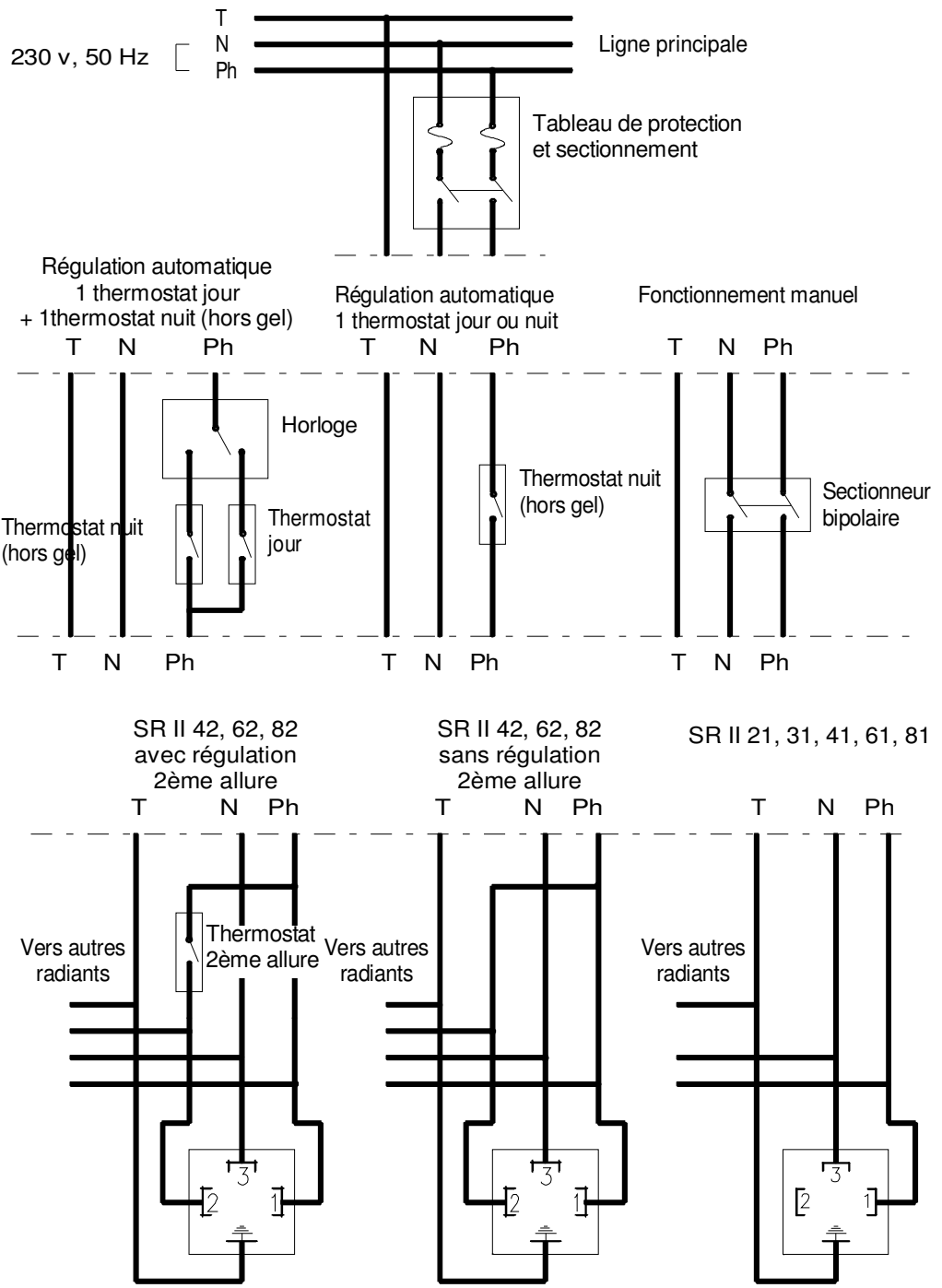
În cazul modelelor SR II 21, 31, 41, 61, 81 reglarea automată a temperaturii se produce prin setarea racordării electrice pe una din pozițiile TOUT/tot/ sau RIEN/nimic/.

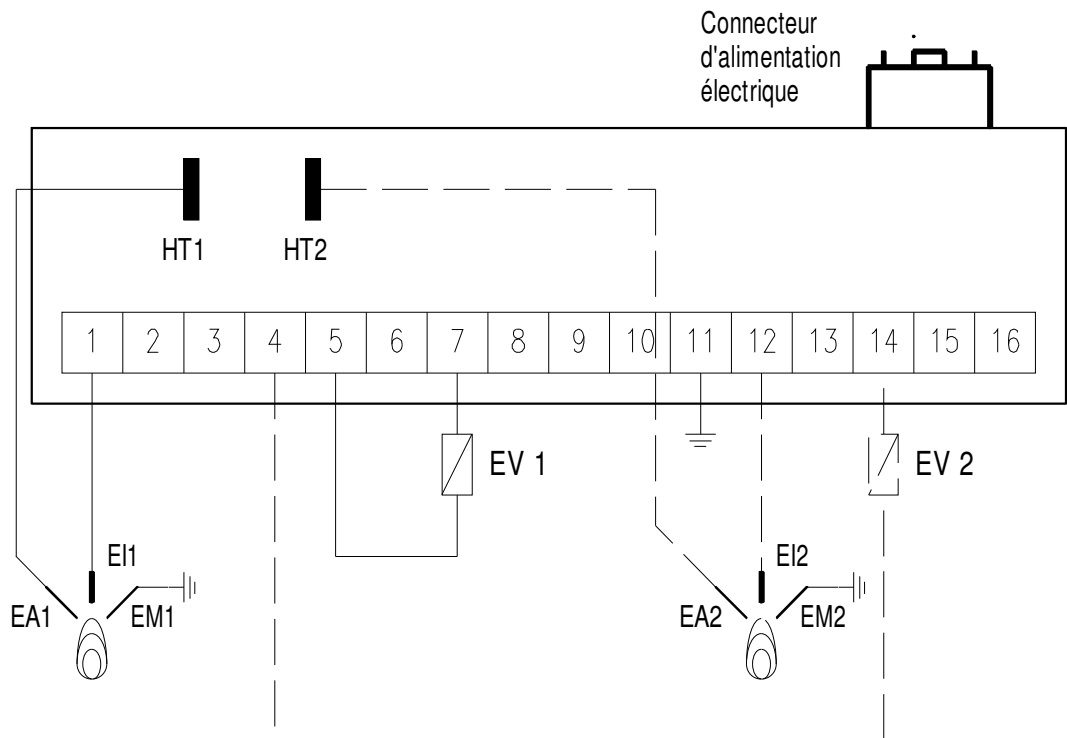
În cazul modelelor SR II 42, 62 și 82, la folosirea lor în două regimuri de funcționare este necesară folosirea unui comutator în două trepte pentru fiecare zonă încălzită.

Observații:

1. A vând în vedere puterea electrică maximă absorbită la pornire (aprinderea aparatului), un cablu cu secțiunea de $1,5 \text{ mm}^2$ / fir este suficient pentru racordarea a unui număr de 30 de aparate.
2. Pozarea cablurilor deasupra aparatelor este interzisă. În cazul în care traseul cablajelor este lângă aparate se va păstra o distanță de minimum 0,5 m.
3. Partea de cablaje care sunt spre aparate trebuie să fie cabluri siliconice, cu o secțiune minimă de $0,75 \text{ mm}^2$.

- SCHEMA ELECTRICĂ





HT1: Haute tension 1ère allure
 HT2: Haute tension 2ème allure *
 EM1: Electrode de masse 1ère allure
 EM2: Electrode de masse 2ème allure *
 EA1: Electrode d'allumage 1ère allure
 EA2: Electrode d'allumage 2ème allure *
 EI1 : Electrode d'ionisation 1ère allure
 EI2 : Electrode d'ionisation 1ème allure *
 EV1: Electrovanne 1ère allure
 EV2: Electrovanne 2ème allure *

* Pour SR11 42, 62, 82, 61 et 81 uniquement

HT1: Înaltă tensiune, treapta I-a de funcționare
 HT2: Înaltă tensiune, treapta a II-a de funcționare *
 EM1: Pământare, treapta I-a de funcționare
 EM2: Pământare, treapta a II-a de funcționare *
 EA1: Electrod aprindere, treapta I-a de funcționare
 EA2: Electrod aprindere, treapta a II-a de funcționare *
 EI1: Electrod ionizare, treapta I-a de funcționare
 EI2: Electrod ionizare, treapta a II-a de funcționare *
 EV2: Ventil electromagnetic, treapta I-a de funcționare
 EV2: Ventil electromagnetic, treapta a II-a de funcționare*
 * Numai la modelele SR II 42, 62, 82

APARATE ANEXE SOLARONICS RECOMANDATE

- întrerupător PAC 20
- Tablou de comandă tip "A" care conține :

Întrerupător / instalație de protecție diferențială / siguranțe.

- Tablou de comandă tip "B" care conține:

Întrerupător / instalație de protecție diferențială / ceas / siguranțe.

- Regulator de temperatură cu 1 sau 2 trepte
- Tablou de comandă, conținând:

Tablou metalic emailat, cu indice de protecție și etanșeitate IP 55.

Pe ușa tabloului sunt montate:

- 1 buc lampă indicatoare de tensiune,
- 1 buc întrerupător cu cheie tip 455 cu pozițiile : Marche { cuplat } Arret { decuplat }

Tabloul conține siguranțele automate, aparatura pentru cuplări funcționale / relee / și anexe : ceas programabil reglabil pentru zile/săptămâni, regulator de temperatură cu 1 sau 2 trepte de funcționare. Toate acestea sunt cablate astfel încât legăturile se pot efectua ușor și rapid.

Aparatele de mai sus sunt livrate cu instrucțiuni de utilizare.

La montarea ansamblului pentru comandă pe lângă cele prescise în instrucțiunile de montare și utilizare se vor respecta următoarele:

- Sonda se va monta la înălțime umană, într-o zonă neexpusă cureților de aer și unde este expus radițiilor termice uniforme.
- Sonda se va izola termic de perete. Peretele rece perturbă funcționarea sondei.
- Racordarea sondă / regulator se va efectua cu cablaj izolat.
- Cablajele electrice de alimentare se vor proteja ori prin tub gofrat, ori prin alte metode adecvate și eficiente.

6./ AERUL NECESAR FUNCȚIONĂRII

Necesarul de aer pentru funcționarea aparatelor SR II este prezentată în tabelul de mai jos:

MODELUL	SRII 21	SRII 31	SRII 41	SRII 61	SRII 81	SRII 42	SRII 62	SRII 82
Cantitate de aer / aparat Nm ³ /h	6	10	13	20	25	13	20	25

Aerul necesar funcționării se folosește din interiorul spațiului.

7./ PRODUSELE ARDERII

Cu toate că arderea în aparatele SR II este foarte igienică, este necesară suplimentarea aerului necesar arderii / schimbul de aer trebuie asigurat conform prescripțiilor în vigoare.

Suplimentarea aerului necesar arderii, schimbul de aer poate să se producă prin neetanșeitățile clădirii sau printr-un grilaj pentru aerisire.

Exhaustarea produselor arderii poate fi efectuată deasupra aparatelor în punctul cel mai înalt al clădirii.

PUNEREA ÎN FUNCȚIUNE

După ce v-ați asigurat că robinetul principal de gaz este deschis și că tipul de gaz corespunde aparatelor, este important verificarea următoarelor :

- etanșeitarea și curățenia conductei de alimentare cu gaz,
- presiunea gazului înainte de pornire,
- presiunea de intrare a gazului în ventilul electromagnetic, după deschiderea robinetului de gaz.
- îndepărtarea foliei de protecție de pe reflectoarele aparatului înaintea punerii în funcțiune

După efectuarea acestora asigurați-vă dacă aparatura de comandă și reglare permite funcționarea; dacă nu este cazul reglați sistemul pentru încălzire în regim maxim.

Cuplați aparatul sub tensiune, după 10-15 secunde arzătorul(ele) trebuie să se aprindă.

În cazul neaprinderii arzătoarelor încercați o nouă pornire, astfel încât decuplarea tensiunii de alimentare să dureze câteva secunde.

EXPLOATAREA

1./Proba de încălzire la începutul sezonului	pag.27
2./ Întreținerea	pag.27
3./ Defecțiuni	pag.30
4./ Piese de schimb	pag.32

1./ Proba de încălzire la începutul sezonului

Efectuați pornirea și asigurați-vă de buna funcționare a aparatelor.

Se poate produce pornirea mai grea a aparatelor la începutul sezonului. În cazul în care aparatele nu pornesc nici după mai multe încercări, apălați la instalatorul de service.

În vederea verificării funcționării corespunzătoare se procedează după cum urmează:

După efectuarea aprinderii se lasă în funcțiune câteva minute, după care se închide robinetul de gaz și se va deschide numai după 6-8 secunde. Arzătorul trebuie să se oprească. Se încearcă aprinderea după 10 secunde de la oprirea arzătorului.

2./ ÎNTREȚINEREA

11. ÎNTREȚINERE ANUALĂ (O DATĂ PE AN)

Datorită faptului că aparatele SOLARONICS nu au piese mecanice în mișcare în afară de ventilul electromagnetic, operațiile de întreținere se rezumă la inspectarea și curățirea aparatului.

Aceste operații de întreținere pot fi executate de Service-ul firmei SOLENKO, respectiv cele agreeate de aceasta.

În cazul în care aparatele montate au fost comandate cu carcasă cu filtru, trebuie comandate filtrele în cantitate suficientă, deoarece este singura piesă care se schimbă anual.

12. DESFĂȘURAREA OPERAȚIILOR

- Verificați suprafața radiantă,
- Întrerupeți alimentarea cu gaz și energie electrică,
- Curățați filtrul de gaz,
- Curățați injectorul, camera de amestec și electrozii,
- Se reface racordarea la gaz și cea electrică,
- Verificați etanșeitarea racordărilor,
- Verificați instalația de aprindere și supraveghere a flăcării.

Observații:

În cazul în care aparatul este dotat cu carcasă suplimentară, este indicat demontarea acesteia, cel puțin parțială pentru asigurarea accesibilității.

13.- OPERAȚIILE DE ÎNTREȚINERE

13.1. Verificarea suprafeței radiantei

În cazul în care etanșeitarea arzătorului este nesatisfăcătoare sau plăcuțele sunt fisurate demontați arzătorul.

13.2. Electrozii { fig.nr.9. }

Plăcuța suport al electrozilor este montată cu un singur șurub.

Se demontează, se curăță / cu peria de sârmă /, se controlează distanța dintre electrozi, se montează la loc și se verifică reglajul lor.

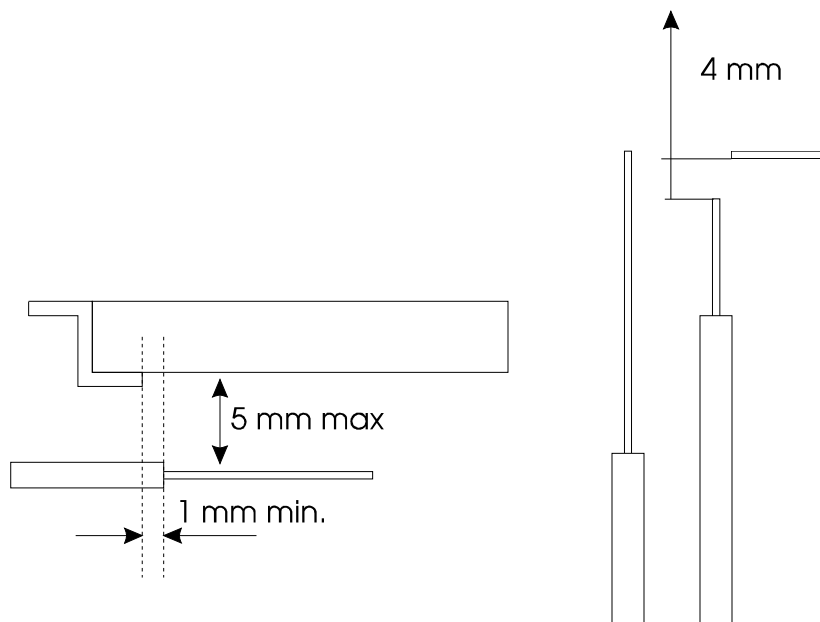


Fig.nr. 9

13.3. Curățirea injectorului și a camerei de amestec

Se imersează injectorul în diluant și se suflă cu aer comprimat. Nu folosiți niciodată sârmă. Camera de amestec se șterge cu o cârpă îmbibată în diluant.

- {1} se slăbește,
- {2} se demontează,
- {3} se deșurubează injectorul,
- {4} accesul la injector,

Observații:

Atenție la etanșeitatea injectorului în suportul acestuia.

Nu utilizați materiale pentru etanșare !

13.4. Schimbarea filtrului /numai la aparate prevăzute cu carcasă suplimentară/

Filtru este prins cu capse în interiorul carcasei, schimbarea lui nu ridică probleme. /Fig.nr.10 /
În atmosferă încărcată cu praf trebuie mărită frecvența schimbării filtrului.

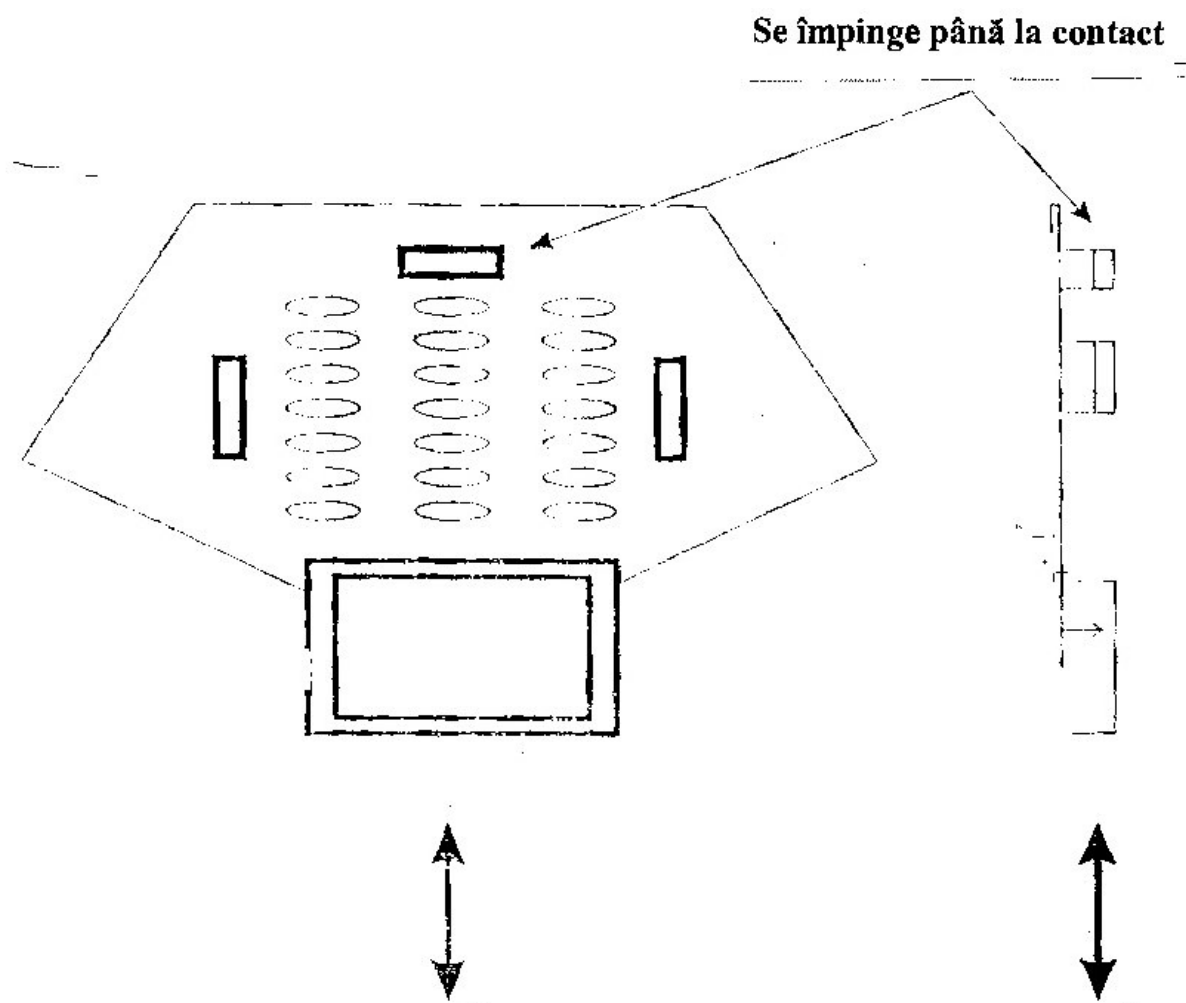


Fig.nr.10

* Atenție : Se va avea în vedere poziția de montare al filtrului. /Săgeata poziționată pe filtru indică direcția de curgere al aerului !/

3./ DEFECȚIUNI

Simptome		Cauze probabile	Remediere
Sistemul de control al arderii și aprindere	Arzător		
Nu există arc de înaltă tensiune între electrodul de aprindere și cel de masă		Lipsă tensiune intrare	Se verifică circuitul principal
		Siguranță topită	Se schimbă siguranța după remedierea defecțiunii
		Fază și "0" schimbat	Se refac legăturile conf. schema din pag. 19
		Electrodul de aprindere are contact la masă	Se întrerupe contactul
		Electrodul de aprindere prezintă impurități	Se curăță cu diluant
		Electrodul de aprindere la distanță prea mare	Se reglează distanța
		Porțelanul electrodului fisurat,/arcul "fuge" pe arzător sau în cutie	Se schimbă electrodul
		Legătură defectă cablu de Înaltă tensiune sau pământare defectă	Se refac legăturile, corect
		Panou aprindere defect	Se schimbă !

Simptome		Cauze probabile	Remediere	
Sistemul de control al arderii și aprindere	Arzător și aerisire			
Ciclul de aprindere se desfășoară normal, există scânteie de înaltă tensiune între electrod și masă	Nu se aprinde din prima încercare	Robinetul de gaz închis	Se deschide robinetul	
		Conductele de gaz nu sunt corespunzător curățate	Se curăță conductele	
		Filtrul regulatorului de presiune înfundat la intrare	Se curăță filtrul	
	Arzătorul se aprinde dar după 4 secunde de la aprindere se stinge		Injector înfundat parțial sau total	Se curăță injectorul
			Injector necorespunzător	Se schimbă injectorul
			Electrodul pt. aprindere este prea departe	Se reglează distanța
			Ventilul electromagnetic rămâne în poziție închisă	Se schimbă bobina ventilului electromagnetic
			Injector necorespunzător	Se schimbă injectorul
			Electrod ionizare reglat necorespunzător în raport cu arzătorul sau masa	Se reglează electrodul
			Pământare necorespunzătoare în tabloul electric	Se curăță contactele
			Panoul de siguranță defect /controlul ionizării slab/	Se schimbă cutia de siguranță
			Fază-0 schimbat	Se refac legăturile conf. fig. din pag.19
			Rezistență pe 0	Se montează transformator de separație

4./ Piese de schimb	Cod
Bobină ventil electromagnetice	9421364
Panou siguranță și control I treaptă funcționare pentru SRII 21,31,41,61,81	9424133
Panou siguranță și control II trepte funcționare pentru SRII 42,62,82	9424142
Ventil electromagnetice complet (funcționare într-o treaptă), modelele SRII 21,31,41,61,81	9421371
Ventil electromagnetice complet (funcționare în 2 trepte), SRII 42,62,82	9421369
Placă electrozi	7223044
Ansamblu arzător pentru modelele SRII 21 și 42	220300
Ansamblu arzător pentru modelele SRII 31 și 62	7220302
Ansamblu arzător pentru modelele SRII 41 și 82	7220304
Ansamblu arzător pentru modelele SRII 21 și 42	7220306
Ansamblu arzător pentru modelele SRII 31 și 62	7220307
Ansamblu arzător pentru modelele SRII 41 și 82	7220308
Manta cu filtru pentru modelele SRII 21,31, 41,61,81	7209531
Manta cu filtru pentru modelele SRII 42,62 și 82	7209521
Filtru pentru modelele SRII 21,31,41,61,81	7200000
Filtru pentru modelele SRII 42,62,82	7200001